



Broedvogels van Leusenermaan in 2010

Willem van Manen (SOVON)



Broedvogels van Leusenermaan in 2010

Willem van Manen (SOVON)



SOVON-inventarisatierapport 2011/04
Dit rapport is opgesteld in opdracht van
Staatbosbeheer, Regio Oost



Colofon

Copyright 2011

Dit rapport is samengesteld in opdracht van Staatsbosbeheer Regio Oost door Willem van Manen (SOVON).

Als volgt citeren: van Manen W. 2011. Broedvogels van Leusenermaan in 2010. SOVON-inventarisatierapport 2011/04. SOVON Vogelonderzoek Nederland, Nijmegen.

Niets uit dit rapport mag worden vermenigvuldigd en/of openbaar worden gemaakt d.m.v. druk, fotokopie, microfilm of op welke andere wijze dan ook, zonder voorafgaande schriftelijke toestemming van SOVON en/of de opdrachtgever.

Inhoud

1. Inleiding	5
2. Gebiedsbeschrijving	6
3. Werkwijze en omstandigheden in 2010	8
4. Resultaten	9
4.1. Soorten en aantallen	9
4.2. Verspreiding	9
5. Conclusies en aanbevelingen	11
6. Literatuur	12
Bijlage: verspreidingskaarten	

1. Inleiding

In het voorjaar van 2010 werd Leusenermaan (70,8 ha) in Overijssel geïnventariseerd op broedvogels. SOVON Vogelonderzoek Nederland voerde de inventarisatie uit in opdracht van Staatsbosbeheer Regio Oost.

De inventarisatie had ten doel de betekenis van het gebied of delen daarvan voor broedvogels vast te stellen en eventueel beheer te evalueren.

Het basismateriaal van de inventarisatie is opgeslagen op het SOVON-bureau te Nijmegen. Digitale bestanden van de waarnemingen zijn terug te vinden in de archieven van Sovon en Staatsbosbeheer.

Voor hulp in het veld en/of totstandkoming van het rapport dank ik: Symen Deuzeman, Henk Hupkes, Ruud Jonker en Jaap Rouwenhorst.



Diverse weilanden in de Leusenermaan waren in het voorjaar van 2010 wit van de pinksterbloemen.

2. Gebiedsbeschrijving

Leusenermaan (70,8 ha) is de verzamelnaam van een aantal graslanden en een bosje in de omgeving van een dode arm van de Overijsselse Vecht. Het gebied ligt direct ten zuidwesten van Ommen in Overijssel. Het oostelijke deel wordt Varsen genoemd. Voortvloeiend uit de reconstructie wordt het gebied binnenkort heringericht en dient deze basiskartering als 0-situatie.

Vanwege de normalisering en bedijking is de Vecht diep uitgesleten en ligt het waterpeil het hele jaar diep onder het maaiveld, ondanks de aanwezigheid van een aantal stuwen, die een te snelle waterafvoer moeten voorkomen.

Jarenlang waren de oevers van de Vecht verstevigd met puin, maar dat is vorig jaar verwijderd om de rivier weer kansen te geven een natuurlijker bedding te vinden en daardoor de verticale uitslijting van de bedding tegen te gaan. Bovendien is een enkele oude meander hersteld. Desondanks bleef de Vecht keurig binnen z'n bedding en was er in de winter van 2010 geen sprake van inundatie in delen van het dal tussen Hardenberg en Ommen.

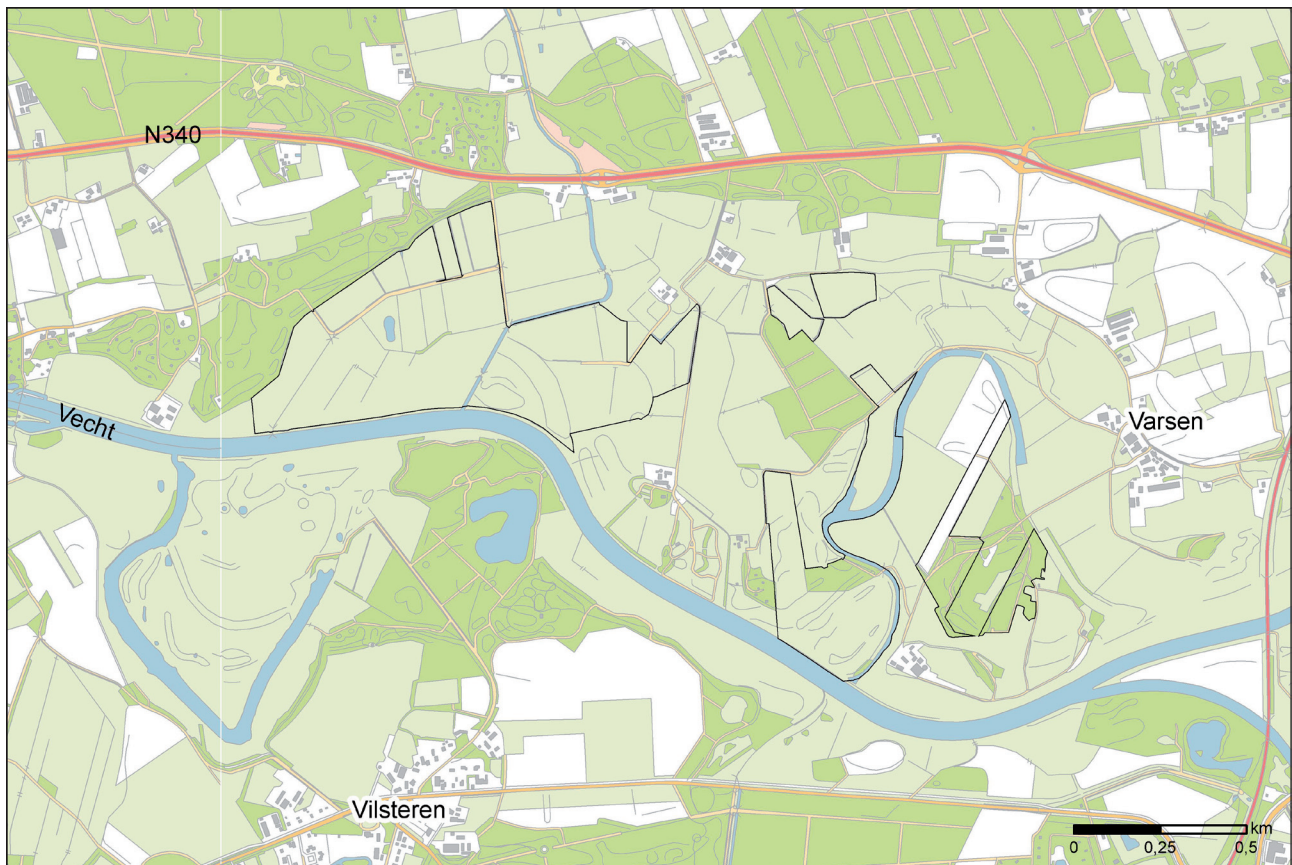
Het landschap in de directe omgeving van de rivier bestaat uit een afwisseling van laag gelegen graslanden, bosjes, enkele rivierduintjes en een dode meander (Figuur 1). Het water in de dode

meander heeft een hoger peil dan de rivier en heeft dus geen rechtstreeks contact. De meander is sterk aan het verlanden. Waar nog open water is, wordt dit omzoomd door riet, lisdodde, zeggen en verspreide wilgen..

Het eigendom van Staatsbosbeheer, en daarmee het geïnventariseerde gebied, is nogal versnipperd. Het beslaat 70,8 ha en bestaat volgens de Top10-kaart uit 2006 voor het grootste deel uit grasland (59,5 ha) en achtereenvolgens bos (5,7 ha), water (2,4 ha), bouwland (2,1 ha) en divers overig gebruik, zoals wegen en parkeerplaatsen (1,0 ha).

De meeste graslanden zijn vlak en hebben een soortenarme vegetatie (in 2010 wel rijk aan pinksterbloemen). Op enkele rivierduinen is de vegetatie schraal en op een paar plekken staat kwijnende jeneverbes. De enige akker in figuur 1 was in 2010 omgezet in grasland.

Het bosje in het oosten van het gebied is vrij vochtig met in de nattere delen els, berk en zomereik en in de drogere delen zomereik, berk en grove den en met een rijke ondergroei van vogelkers en kamperfoelie.



Figuur 1. Overzicht van geïnventariseerde gebieden (70,8 ha) in Leusenermaan en inbedding in het landschap.



De Leusenermaan beslaat een keur aan landschappen: Linksboven rivierduin met verspreide eiken en een klein jeneverbessruweel; rechtsboven een dode Vechtarm; linksonder de aan de bosrand grenzende schraalgraslandjes omzoomd door wilgenstruweel, de paarse vlek achterin wordt veroorzaakt door de bloei van moeraskartelblad; rechtsonder vochtig elzenbroek met gele lis en zwarte bes. Kortom, landschappelijke juweeltjes, maar flinterklein en gevoelig.

3. Werkwijze en omstandigheden in 2010

Weersomstandigheden

Aan het voorjaar van 2010 ging een matig koude winter vooraf met enkele stevige vorstperiodes in januari en februari die voor wintergevoelige soorten leidde tot verhoogde sterfte. Het weer tijdens de inventarisatiemaanden in maart-juni was aanvankelijk aan de koude kant, maar verder geschikt om te inventariseren.

Overige condities voor vogels

Het was een matig veldmuizenjaar en lokaal was sprake van rupsenplagen in zomereik.

Keuze van geïnventariseerde soorten

Alleen enkele bijzonder algemene soorten (Winterkoning, Roodborst, Merel, Goudhaan, Tjiftjaf, Fitis, Koolmees, Pimpelmees, Gaai en Vink) zijn niet integraal geïnventariseerd, omdat kartering van deze soorten een andere aanpak vereist en vooral veel meer tijd kost. Deze soorten waren alle als broedvogel aanwezig in het onderzoeksgebied in 2010.

Veldwerk

Er werden vijf integrale inventarisatieronden uitgevoerd in de periode maart t/m juni (Tabel 1). Er werd 16 uur en 25 minuten besteed aan veldwerk, wat neerkomt op 13,9 minuten per hectare. De meeste bezoeken werden 's ochtends gebracht, vanaf ongeveer een uur voor zonsopgang. In mei en juni werden schemerrondes gemaakt, waarbij het geluid van Bosuilen werd nagebootst om de vogels tot roepen aan te zetten (echter zonder resultaat).

De kartering werd lopend uitgevoerd. Van roofvogels en Zwarte Specht zijn de nesten opgezocht en bij alle soorten is veel aandacht besteed aan uitsluitende waarnemingen.

Tabel 1. Bezoekdata en tijden in Leusenermaan in 2010.

Datum	Begin	Eind
16-mrt	14:50	16:45
17-mrt	6:50	8:30
29-mrt	5:50	8:15
23-apr	4:45	5:30
23-apr	10:35	13:30
18-mei	3:45	4:10
18-mei	11:05	14:10
8-jun	8:30	11:00
8-jun	22:55	23:40

Uitwerking en interpretatie

Waarnemingen zijn vanaf de (papier) veldkaart overgezet in de database van SOVON, waarbij meestal de standaard-broedcode (territoriaal gedrag of paar) werd meegegeven, maar in geval van zeldzame soorten en nestvondsten, deze code werd aangepast. De waarnemingen zijn geclusterd tot territoria met behulp van het door SOVON ontwikkelde autoclusterprogramma volgens de criteria in van Dijk & Boele (2011). Vanwege het kleinere aantal bezoeken dan vereist in het BMP (het onderzoek waarvoor dit programma initieel werd ontwikkeld), zijn de criteria op enkele fronten versoepeld: De voorste datumgrens (datum waarna een waargenomen vogels als broedvogel wordt bestempeld) is met vijf dagen vervroegd en voor een territorium is slechts één (in van Dijk & Boele 2011 soms meer) geldige waarneming tussen de datumgrenzen nodig. In geval van drie of meer waarnemingen per geclusterd territorium is een maximale afstand tussen de uiterste waarnemingen aangehouden van 1,5 maal de fusie-afstand (maximale afstand tussen twee niet-uitsluitende waarnemingen om nog tot hetzelfde territorium te worden gerekend). Doordat tijdens de gebiedskarteringen (zoals onderhavige) vaak gebieden worden gekarteerd die groter zijn dan het gemiddelde BMP-proefvlak en verspreiding een belangrijke component is in dit type onderzoek, zijn enkele fusie-afstanden vergroot van 100 naar 200 m, van 200 naar 300 m en van 300 naar 500 m (zie criteria afgedrukt op verspreidingskaarten).

4. Resultaten

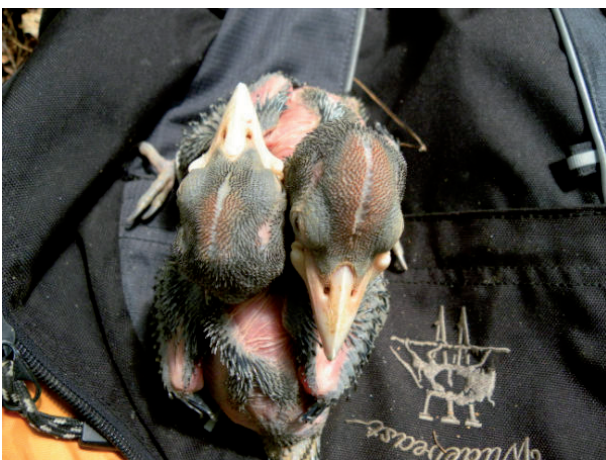
4.1. Soorten en aantallen

In het gebied werden 42 soorten broedvogels vastgesteld, waarvan er 32 werden geteld (zie Hoofdstuk 3). Elf soorten kwamen in de directe omgeving (binnen 250 m) van het gebied voor, maar werden niet binnen de grenzen als broedvogel geregistreerd (Tabel 2). Drie soorten komen voor op de Rode Lijst van de Nederlandse broedvogels (van Beusekom *et al.* 2004).

4.2. Verspreiding

Hoewel het gebied voor een groot deel bestaat uit tamelijk open grasland, kwamen echte weidevogels nauwelijks voor in het gebied. De spaarzame Kieviten zaten vooral op de verspreid liggende maïsakkers, die meestal geen eigendom zijn van Staatsbosbeheer. Wulpen kwamen voor in een dermate lage dichtheid dat broeden binnen de 70 ha van het gebied op toeval zou berusten. Alleen de graslanden in het westen van de Leusenermaan, waar ze licht zijn begreppeld, bevatten weidevogels als Graspieper en Roodborsttapuit. De laatste soort kwam ook voor op wat je de rivierduinen in het gebied zou kunnen noemen. Op deze drogere rand dicht aan de Vecht, waarop tot diep in mei doortrekkende Tapuiten verbleven, maar ook daar waar het lager gelegen rivierdal overgaat in hoger gelegen eerd- en zandgronden kwamen Geelgorzen voor.

De dode rivierarmen in het gebied vormden leefgebied voor Rietgorzen, een Knobbelzwaan, enkele Grauwe Ganzen, Wilde Eenden, Meerkoeten en een lage dichtheid Bosrietzangers. De Kleine



Nestjonge Zwarte Spechten, naar beneden gehaald om te ringen. Al op deze leeftijd is het verschil tussen man (rechts) en vrouw (links) af te lezen aan de hoeveelheid rood op de kop. Leusenermaan, 18 mei 2010.

Tabel 2. Aantallen van de gekarteerde soorten broedvogels in de Leusenermaan (70,8 ha) in 2010. Onder "omgeving" staan de aantallen die in een buffer van 250 m rond het gebied werden gevonden, dit om een indruk te geven van aanwezige soorten in de directe omgeving. Soorten van de Rode Lijst staan vetgedrukt.

Soort	N	N/100ha	Omgeving
Ooievaar	0	0,0	2
Knobbelzwaan	0	0,0	1
Grauwe Gans	2	2,8	2
Nijlgans	1	1,4	0
Wilde Eend	5	7,1	4
Sperwer	0	0,0	1
Buizerd	1	1,4	1
Fazant	0	0,0	1
Meerkoet	2	2,8	2
Kievit	1	1,4	1
Wulp	0	0,0	1
Holenduif	0	0,0	1
Koekoek	0	0,0	1
Zwarte Specht	1	1,4	0
Grote Bonte Specht	1	1,4	4
Kleine Bonte Specht	1	1,4	0
Veldleeuwerik	0	0,0	1
Boompieper	11	15,5	3
Graspieper	3	4,2	1
Heggenmus	1	1,4	1
Blauwborst	0	0,0	2
Gekraagde Roodstaart	0	0,0	1
Roodborsttapuit	3	4,2	2
Zanglijster	2	2,8	0
Grote Lijster	2	2,8	0
Bosrietzanger	3	4,2	1
Kleine Karekiet	2	2,8	3
Grasmus	9	12,7	7
Tuinfluit	7	9,9	5
Zwartkop	5	7,1	4
Grauwe Vliegenvanger	1	1,4	0
Bonte Vliegenvanger	1	1,4	0
Staartmees	1	1,4	1
Glanskop	1	1,4	0
Boomklever	0	0,0	3
Boomkruiper	4	5,6	2
Zwarte Kraai	5	7,1	1
Spreeuw	5	7,1	2
Putter	1	1,4	0
Kneu	1	1,4	0
Appelvink	1	1,4	0
Geelgors	2	2,8	6
Rietgors	5	7,1	2

Karekieten, maar ook de twee Blauwborsten werden vastgesteld op de plekken met het meeste overjarig riet. Veel van deze moeras- en watervogels zaten net buiten de grenzen van het geïnventariseerde gebied, omdat het grootste deel van de dode hoofdarm geen eigendom is van Staatsbosbeheer.

De laaggelegen plasdrasse graslandjes in het uiterste westen van het gebied, met veenpluis en moeraskartelblad en omzoomd door wilgenstruweel, zagen er prachtig en veelbelovend uit voor bijvoorbeeld Watersnip en Kwartelkoning. Vermoedelijk deels vanwege de kleine oppervlakte (6 ha) vestigden zich alleen Grasmussen, Tuinfluiters en Kneu (en niet getelde Tjiftjaffen en Fitissen) in het wilgenstruweel. Het enigszins vervallen eksternest in dit gebiedje werd nog wel een keer bezocht door een Ekster, maar deze broedde in 2010 een paar honderd meter verderop in de erfbeplanting van een boerderij.

De verspreid staande bomen en boomrijen in de Leusenermaan werden bewoond door Zwarte Kraaien, Grote Lijster en Spreeuwen om in te broeden en werden door Boompiepers gebruikt als zangpost.

Veruit de grootste dichtheid en variëteit aan broedvogels werd vastgesteld in het meest oostelijke gemengde bosje. Vooral de natte met elzen en zwarte bessen begroeide kom in het zuiden maakte het aantrekkelijk voor spechten, Spreeuwen, een Bonte Vliegenvanger en andere holenbroeders. Bovenin een oude grove den broedde een Buizerd succesvol en ook de Zwarte Specht, die een nieuw nest uithakte in een pas gestorven grove den, bracht succesvol drie jongen groot.

De iets westelijker liggende 1,3 ha grote dennenaanplant in de stakenfase was tamelijk vogelarm. Tijdens de eerste ronde liep hier een luidruchtige Goudfazant rond, die ik tijdens de derde ronde geplukt vond door een Havik. Het sperwermannetje dat ik tweemaal bij dit bosje zag, broedde er niet. Mogelijk was het afkomstig uit het grotere bos aan de overzijde van de Vecht, waarin hij in juni een keer met prooi verdween en waar dus een nest met jongen moest zitten. Wel zat in het bosje een buizerdnest, vrij laag in een grove den. Hoewel het bosje de sfeer van jacht ademde (oude fazantenvoerplek), vlogen ook van dit nest de jongen uit.



Broedende Meerkoet in de dode arm van de Vecht in de Leusenermaan, 8 juni 2010.

5. Conclusies en aanbevelingen

Wat broedvogels betreft is het lijstje voor een dermate klein en gefragmenteerd gebied als Leusenermaan helemaal niet onaardig. Wel moge duidelijk zijn dat de waarde van het gebied staat of valt bij de hoogte van de waterstand. Nog verder zakken van het peil zal de kwaliteit van alle habitats aantasten. Evenzo is het waarschijnlijk dat bij vernatting kan worden

gerekend op een veel rijkere broedvogelstand in zowel de moerassige delen als de bosjes. Het open karakter van delen van de Leusenermaan maken dat het gebied qua structuur behoorlijk geschikt is voor weidevogels. Het nagenoeg ontbreken van soorten als Kievit, Grutto of Scholekster heeft dus kennelijk dieper liggende oorzaken.



Vooraf in rond de dode Vechtarm in de Leusenermaan zijn de landschappelijke overgangen vaak hard en is het natuurgebied niet gebufferd. Hier een pas gezaaid maïsveld dat bijna tot in het water doorloopt.

6. Literatuur

VAN BEUSEKOM R., HUIGEN P., HUSTINGS F., DE PATER K. & THISSEN J. (RED.) 2004. Rode Lijst van de Nederlandse broedvogels. Tirion Uitgevers B.V., Baarn.

VAN DIJK A.J. & BOELE A. 2011. Handleiding SOVON Broedvogelonderzoek. SOVON Vogelonderzoek Nederland, Nijmegen.

Bijlage verspreidingskaarten (volgende pagina's)

SOVON Vogelonderzoek Nederland

Natuurplaza (gebouw Mercator 3)
Toernooiveld 1
6525 ED Nijmegen
T (024) 741 04 10

E info@sovon.nl
I www.sovon.nl

In het voorjaar van 2010 werd Leusenermaan (70,8 ha) in Overijssel geïnventariseerd op broedvogels. Sovon Vogelonderzoek Nederland voerde de inventarisatie uit in opdracht van Staatsbosbeheer Regio Oost. De inventarisatie had ten doel de betekenis van het gebied of delen daarvan voor broedvogels vast te stellen en eventueel beheer te evalueren.

Leusenermaan (70,8 ha) is de verzamelnaam van een aantal graslanden en een bosje in de omgeving van een dode arm van de Overijsselse Vecht. Het gebied ligt direct ten zuidwesten van Ommen in Overijssel. Het oostelijke deel wordt Varsen genoemd. Het landschap in de directe omgeving van de rivier bestaat uit een afwisseling van laag gelegen graslanden, bosjes, enkele rivierduintjes en een dode meander.

In het gebied werden 42 soorten broedvogels vastgesteld, waarvan er 32 werden geteld (zie Hoofdstuk 3). Elf soorten kwamen in de directe omgeving (binnen 250 m) van het gebied voor, maar werden niet binnen de grenzen als broedvogel geregistreerd (Tabel 2). Drie soorten komen voor op de Rode Lijst van de Nederlandse broedvogels: Graspieper, Grauwe Vliegenvanger en Kneu.